

## MAPA CONCEITUAL COMO FERRAMENTA NO PROCESSO DE INTEGRAÇÃO ENTRE NASF-AB E ESF

*Conceptual map as a tool in the integration process between nasf-ab and esf*

*Brenda Alexia de Lima Theodosio<sup>1</sup>; Nathaly Esperidião de Melo<sup>1</sup>; Taisa Carla Lira de Jesus Lino<sup>2</sup>; Ana Paula Grotti Clemente<sup>3</sup>*

<sup>1</sup> Discente do curso de Nutrição da Faculdade de Nutrição. Universidade Federal de Alagoas (UFAL);

<sup>2</sup> Nutricionista do NASF-AB, equipe 5, Maceió-AL.

<sup>3</sup> Prof<sup>a</sup> da Faculdade de Nutrição da Universidade Federal de Alagoas (UFAL).

**Autor correspondente:** Brenda Alexia de Lima Theodosio - [Brendaa.limat@gmail.com](mailto:Brendaa.limat@gmail.com)

---

### 1. INTRODUÇÃO

O NASF é uma equipe multiprofissional que deve atuar de forma integrada e apoiando os profissionais das Equipes Saúde da Família (eSF) e das Equipes de Atenção Básica (AB) para populações específicas, na lógica da articulação matricial. Ele objetiva ampliar a abrangência, o escopo e a resolubilidade das ações da atenção básica, buscando contribuir para a integralidade do cuidado aos usuários do SUS (BRASIL, 2014).

No entanto, a dinâmica de organização dos serviços de saúde através da articulação entre ESF e NASF parece não ser bem compreendida por boa parte dos profissionais, não possibilitando o compromisso entre as equipes e dificultando essa articulação. Uma explicação para essa fragilidade seria pelo fato da ESF ainda entender o NASF como referência e não como suporte, causando sobrecarga dos profissionais de saúde, devido a atuação em atividades previstas no modelo da ESF, além daquelas características do modelo curativo-assistencial (ANDRADE, et al., 2012).

Desta forma, o atual trabalho foi planejado para auxiliar na melhoria do fluxo do serviço, fortalecendo o vínculo entre o NASF e as USF'S apoiadas, possibilitando a apresentação do papel do NASF, uma vez que esse desconhecimento impede a execução do

trabalho em conjunto e integrado das equipes. Para tal, foi proposta a criação de um mapa conceitual que explicasse os objetivos, funções e atividades que são de responsabilidade do NASF e de como deve ocorrer a articulação matricial e a integração com a ESF.

## 2. METODOLOGIA

Trata-se de um relato de experiência referente a elaboração e discussão do mapa conceitual. A construção deu-se de forma coletiva utilizando como base o Caderno de Atenção Básica, nº 39 (Núcleo de Apoio à Saúde da Família – Volume 1: Ferramentas para a gestão e para o trabalho cotidiano) e ocorreu durante o estágio supervisionado de nutrição em saúde pública da UFAL realizado junto à quinta equipe do NASF-AB, em Maceió. Os conceitos foram dispostos de forma hierárquica até completar o diagrama. Ao final, o mapa foi analisado e aprovado pela equipe 5 do NASF-AB. Iniciou-se a apresentação com os profissionais das equipes de ESF da USF CAIC Virgem dos Pobres no dia 16 de agosto de 2018.

## 3. RESULTADOS E DISCUSSÕES

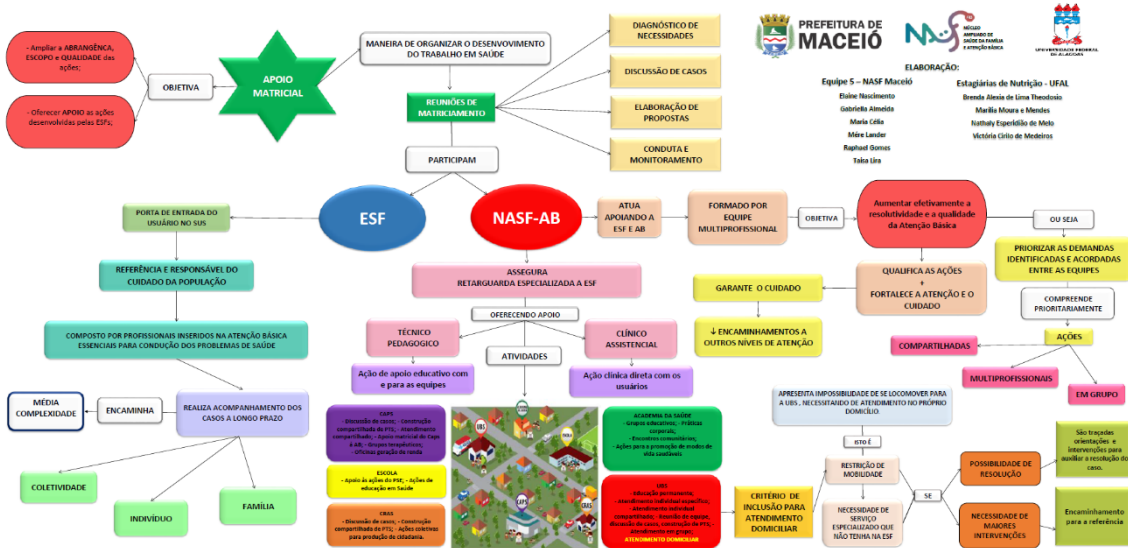
A apresentação do mapa elaborado (Figura 1), com exposição e discussão dos objetivos, funções e atividades que são de responsabilidade do NASF, tratou-se de um momento importante para esclarecer para as equipes de AB, as estratégias de trabalho da equipe NASF, buscando desmistificar a ideia de que o seu trabalho se restringe apenas a visitas domiciliares.

A explanação acerca da articulação matricial e reuniões de matriciamento permitiram a reflexão por parte dos envolvidos sobre a necessidade de integração entre as equipes de referências e os profissionais do NASF, para expandir o escopo de ofertas das Unidades Básicas de Saúde, aumentando a qualidade e abrangência das ações e garantindo a continuidade do cuidado dos usuários. Foi possível perceber a necessidade de dar prosseguimento ao projeto de intervenção NASF, objetivando uma maior articulação entre as equipes.

## 4. CONSIDERAÇÕES FINAIS

A articulação do NASF-AB e ESF's é essencial para garantir a qualidade do serviço de saúde oferecido aos usuários. O mapa conceitual tratou-se de uma ferramenta para esclarecer os profissionais acerca do funcionamento no NASF-AB visando uma maior articulação entre as equipes. Percebeu-se que após sua apresentação os envolvidos entenderam e explanaram suas posições em relação ao que foi exposto. Sendo assim, se faz necessário que essa intervenção seja continuada devendo ser colocada em prática em todas as unidades vinculadas a equipe 5 do NASF-AB, para obtenção de uma melhor integração entre as equipes.

Figura1: Mapa conceitual elaborado sobre NASF-AB e ESF



**Palavras-chave: NASF-AB; ESF; SUS; Mapa Conceitual; Atenção básica**



12 a 14 de Novembro de 2018

# I JORNADA Científica da

FACULDADE DE NUTRIÇÃO DA UFAL

## REFERÊNCIAS

ANDRADE, L. M. B. et al. Análise da implantação dos Núcleos de Apoio à Saúde da Família no interior de Santa Catarina. *Sau. &Transf. Soc.*, ISSN 2178-7085, Florianópolis, v.3, n.1, p.18-31, 2012.

BRASIL. Cadernos de Atenção Básica- Núcleo de Apoio à Saúde da Família- Volume 1: Ferramentas para gestão e para o trabalho cotidiano. Ministério da Saúde. Secretaria de Atenção à Saúde. Departamento de Atenção Básica. Cadernos de Atenção básica, n39. Brasília: Ministério da Saúde, 2014. 118p.

Recebido em: 20/07/2018.

Aprovado em: 27/07/2018.